

CANDADO DE SEGURIDAD
PARA ZONA DE CARGA
DE VEHICULOS COMERCIALES
Serie4 Categoría Medium Mod. B



GENERALIDADES

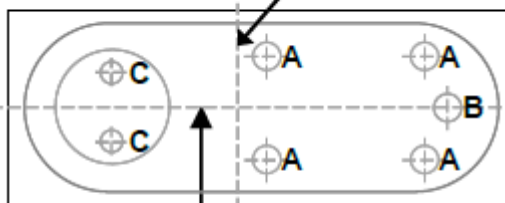
ASEGURARSE QUE LAS PUERTAS DEL VEHICULO CIERREN PERFECTAMENTE. LEER ATENTAMENTE LAS INSTRUCCIONES ESPECIFICAS DE INSTALACION ANTES DE COMENZAR LA COLOCACION DEL DISPOSITIVO GATELOCK VAN

BLOCK SHAFT SRL no es responsable por daños o errores provocados por una errada instalación.

- Eliminar las capas-revestimiento en ambos lados de la puerta trasera;
- Retirar ambos paneles inferiores de las puertas usando una herramienta en forma de clip;
- Limpiar la zona donde se va a instalar el candado;
- Cortar la planilla de perforación para la instalación del producto y adjuntarlo a la puerta respetando las medidas indicadas para el modelo del vehículo objeto de instalación.



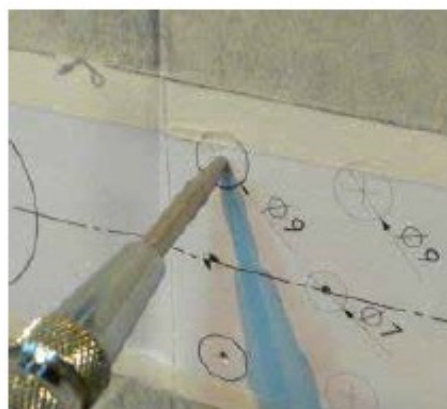
PLANTILLA DE PERFORACION
Alinear al eje vertical de la puerta que abre



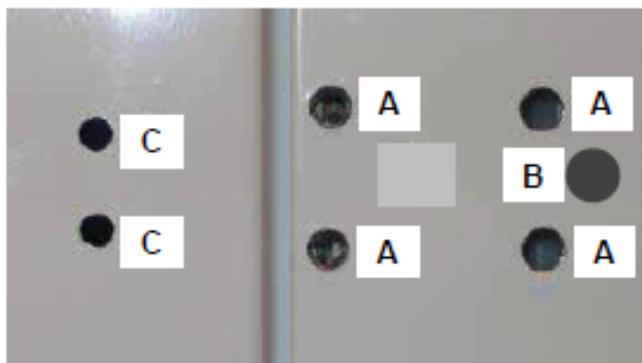
CONTROLAR LA MEDIDA ESPECIFICA POR CADA MODELO
Desde la parte inferior de las puertas.

REALIZAR LOS AGUJEROS

- Realizar los agujeros pilotos (A, B & C)
- Al termino, remover la plantilla de perforación



- Perforar los 4 agujeros (A) con la punta de 9mm;
- Perforar 1 agujero (B) con la punta de 12mm;
- Perforar 2 agujeros (C) con la punta de 8mm.

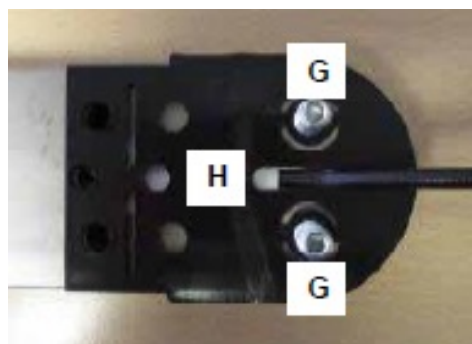


NOTA: TODOS LOS AGUJEROS DEBEN SER LIMPIOS DE REBARBAS.

- Retire la cinta adhesiva, aplicar una sustancia anti-corrosión tales como Waxoyl o pintura sobre los agujeros.

Ensamblar el candado antes de su Instalación

- Instalar 2 tornillos M8 (G) - instalarlos con la placa plastica Insertada
- Instalar la base plastica negra (H) sobre el cable de emergencia y los tornillos M8.



Instalar el GATELOCK VAN a las puertas del vehiculo

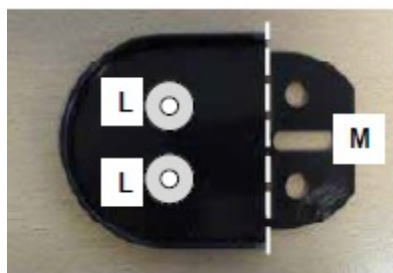
- Pasar el cable de emergencia a través del agujero central, seguido por los tornillos M8;
- Tener el candado, instalar los tornillos M8 sobre el borde de la puerta (J) sin ajustarlos completamente;
- Posicionar la placa de refuerzo interna, deslizando internamente a través de la cavidad de las puertas (K) y ajustar con las turcas entregadas con el kit (ver foto)



Ejemplo de placa de refuerzo instalada en el interior de los paneles

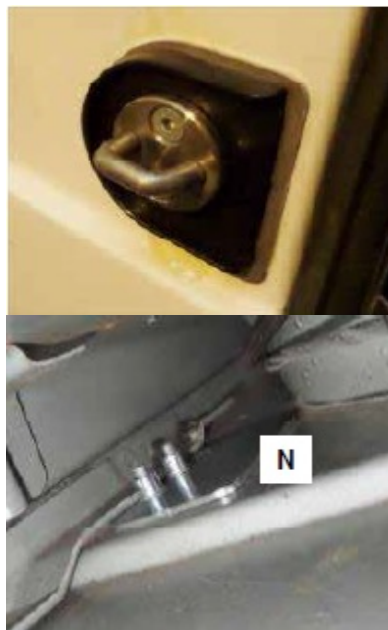


- Remover la parte central de la base de plástico e instalar las arandelas entregadas (L).
- Si fuera necesario por causa de la acentuada bombatura de las puertas del vehículo, insertar la parte cortada bajo la base del candado.



Instalacion del gancho de cierre

- Aplicar un producto anti-corrosión en los agujeros realizados o pintar;
- Aplicar los tornillos M6 a través del gancho;
- Colocar la placa externa de plástico bajo el gancho;
- Colocar la placa de refuerzo (N) por dentro, accediendo a través de los paneles;
- Ajustar los tornillos a través de los agujeros creados en la placa de refuerzo.



Instalacion del cable de emergencia interior

- Seleccionar un lugar donde colocar la apertura de emergencia interior (asegurarse que el cable no sea plegado a 90° o interfiera con chapas interiores);
- Realizar el agujero central de 8mm para pasar el cable;
- Ensamblar el cable de emergencia con los componentes entregados y, una vez realizado el agujero de posición, instalar la base sobre la parte interior de la puerta como indica la foto.



Terminación y Test

- Controlar que el candado respete la altura indicada y ajustar los tornillos;
- Control con la PUERTA ABIERTA:
 - Cerrar el perno de bloqueo manualmente, insertar la llave y abrir;
 - Cerrar la puerta contra el gancho lentamente y controlar alineamiento;
 - Controlar la posición del gancho de cierre y nivelar si fuera necesario;

- Realizar aperturas de test utilizando el sistema de cierre automatico del candado, utilizando la manija original del vehiculo;
- Instalar nuevamente los paneles internos de las puertas.



Configuración con GATELOCK VAN instalado



INSTRUCCIONES ESPECIFICAS
POR CADA MARCA Y MODELO

FIAT FIORINO
PEUGEOT BIPPER
CITROËN NEMO
A partir de 2008



**ANTES DE CONTINUAR CON LAS
ESPECIFICACIONES, LEER ATENTAMENTE EL
PROCESO DE INSTALACION GENERAL**

PUERTA TRASERA

Quitar los paneles internos de las puertas traseras.



Aplicar la plantilla de perforación.
En particular, el eje longitudinal del
candado es a 57cm del borde inferior de la
puerta trasera.

Alinear el eje vertical (línea de puntos) al al
eje de la puerta.

Marcar los 4 agujeros extremos de 9mm.

Prestar atención a los agujeros sobre el
borde extremo; antes de perforar, verificar
que la cabeza del tornillo M8 este dentro del
borde.

Prestar atención al agujero para el pasaje
del cable de emergencia: perforar solo la
chapa externa para permitir la inserción del
cable en la puerta.

La posición indicada no es vinculante y no
excluye otras posibles posiciones.

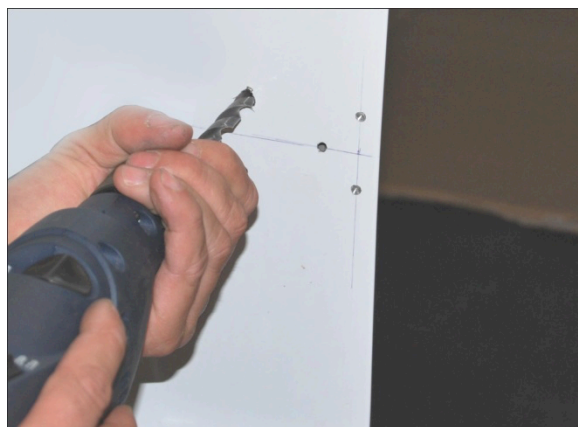


Para facilitar la instalación, se aconseja
sacar la cerradura original del vehículo.
Será suficiente desenroscar los 3 tornillos de
fijación sobre la chapa y desenganchar los
tirantes indicados en la figura, incluido el
conector eléctrico.



Realizar los agujeros como muestra el PROCESO GENERAL.

Para este modelo en particular, no será necesario aplicar la placa interior de refuerzo tras del candado gracias a la presencia de una fuerte chapa doble interna.



PUERTA LATERAL

Quitar los paneles de la puerta lateral y la moldura.



Aplicar la plantilla de perforación.

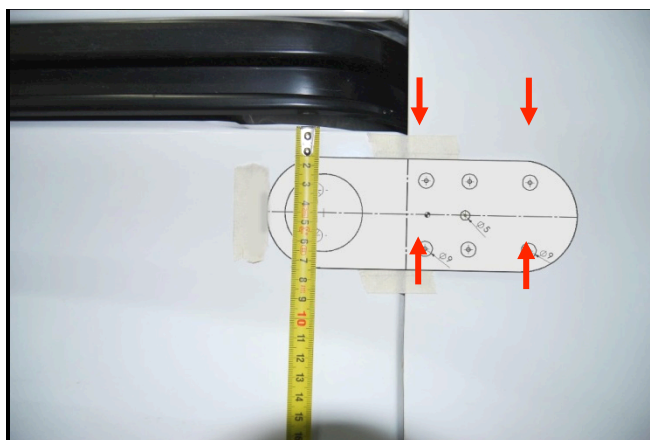
El eje de candado es a 4,5 cm del borde de la sede de la guía corrediza (ver foto).

Alinear el eje vertical (línea de puntos) al borde de la puerta.

Marcar los 4 agujeros extremos de 9mm. Prestar atención a los agujeros sobre el borde extremo; previa perforación, verificar que la cabeza del tornillo M8 este dentro del borde. Prestar atención al agujero para el pasaje del cable de emergencia: perforar solamente la chapa externa para permitir la inserción del cable en la puerta.

La posición indicada no es vinculante y no excluye otras posibles posiciones.

Continuar con la fase 4, 5, 6. (ver PROCESO DE INSTALACION GENERAL).



Especificaciones técnicas de instalación

FIAT DOBLÒ II Serie



ANTES DE CONTINUAR CON LAS ESPECIFICACIONES, LEER ATENTAMENTE EL PROCESO DE INSTALACION GENERAL

PUERTA TRASERA

Quitar los paneles internos de las puertas traseras.



Aplicar la plantilla de perforación. En particular, el eje longitudinal del candado es a 56cm del borde inferior de la puerta trasera.

Alinear el eje vertical (línea de puntos) al eje de la puerta.

Marcar los 4 agujeros extremos de 9mm.

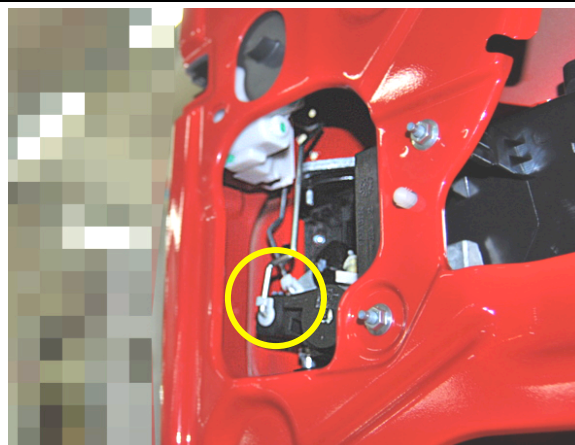
Prestar atención a los agujeros sobre el borde extremo; antes de perforar, verificar que la cabeza del tornillo M8 este dentro del borde.

Prestar atención al agujero para el pasaje del cable de emergencia: perforar solo la chapa externa para permitir la inserción del cable en la puerta.

La posición indicada no es vinculante y no excluye otras posibles posiciones.

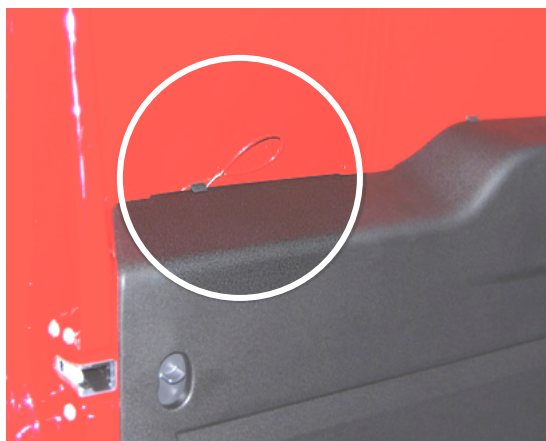


Para facilitar la instalación, se aconseja mover la cerradura original del vehículo, sin sacarla completamente. Para ello, desenroscar los tornillos externos y desenganchar los tirantes a la altura de los clips de plástico (como indicado en la foto).



Ajustar la varilla para el desbloqueo de emergencia con indicado en la foto.

Continuar con la fase 4, 5, 6. (ver **PROCESO DE INSTALACION GENERAL**).



PUERTA LATERAL

Luego de remover los paneles de la puerta corrediza y de la parte lateral derecha, aplicar la plantilla de perforación.

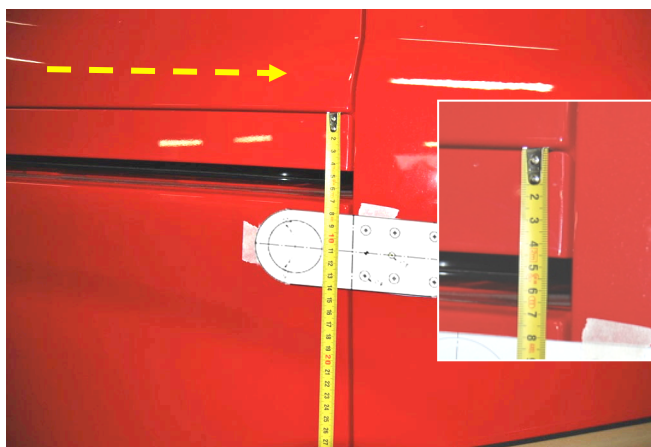
El eje longitudinal del cierre es a 11 cm del borde superior de la parte que cubre la guia corrediza (ver detalle de la foto).

Alinear el eje vertical (línea de puntos) al borde de la puerta.

Marcar los 4 agujeros extremos de 9mm. Prestar atención a los agujeros sobre el borde extremo; antes de perforar, verificar que la cabeza del tornillo M8 este dentro del borde.

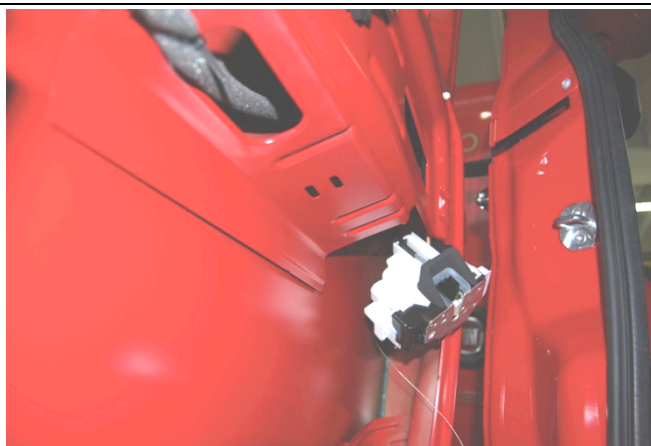
Prestar atención al agujero para el pasaje del cable de emergencia: perforar solo la chapa externa para permitir la inserción del cable en la puerta.

La posición indicada no es vinculante y no excluye otras posibles posiciones.



Para facilitar la instalación, se aconseja mover la cerradura original del vehículo, sin sacarla completamente..

Si fuera necesario, modificar la placa interna para evitar que el cable de emergencia sea aplastado.



Ajustar la varilla para el desbloqueo de emergencia con indicado en la foto.

Continuar con la fase 4, 5, 6. (ver **PROCESO DE INSTALACION GENERAL**).



OPEL VIVARO
RENAULT TRAFIC
NISSAN PRIMASTAR
FIAT TALENTO
From 2014



ANTES DE CONTINUAR CON LAS ESPECIFICACIONES, LEER ATENTAMENTE EL PROCESO DE INSTALACION GENERAL

PUERTAS TRASERAS.

Retire el revestimiento de las dos puertas de la puerta trasera.
La manija interna está conectada a la cerradura con una varilla con forma que encaja en un ojal, como en la imagen.



El eje longitudinal del candado está a 59 cm del borde inferior de la puerta.
Alinee el eje vertical (línea de trazos) con el borde del portón trasero.
Marque los agujeros de 9 mm.
Preste atención a los agujeros en el borde extremo; antes de perforar, asegúrese de que la cabeza del pasador M8 esté contenida en el borde.
Preste atención al orificio para el paso del cable de emergencia: perforar solo la hoja externa para permitir la inserción del cable en la puerta.

Proceda con los pasos según el **PROCEDIMIENTO DE INSTALACIÓN GENÉRICO.**



ANTES DE CONTINUAR CON LAS ESPECIFICACIONES, LEER ATENTAMENTE EL PROCESO DE INSTALACION GENERAL

**PUERTA LATERAL
CORREDIZA**

Retire los paneles laterales y la puerta corredera.

Para quitar el revestimiento es necesario soltar la manija interna (primero desenroscar el tornillo debajo del tapón) y el pomo del Seguro



Aplicar la plantilla de perforación.
El eje del candado está a unos 25 cm del borde inferior del asiento de la guía deslizante.
Alinee el eje vertical (línea de trazos) con el borde del portón trasero.
Marque los agujeros de 9 mm.
Preste atención a los agujeros en el borde extremo; antes de perforar, asegúrese de que la cabeza del pasador M8 esté contenida en el borde.
Preste atención al orificio para el paso del cable de emergencia: perforar solo la hoja externa para permitir la inserción del cable en la puerta.

Proceda con los pasos según el PROCEDIMIENTO DE INSTALACIÓN GENÉRICO.



CITROEN JUMPER
FIAT DUCATO
PEUGEOT BOXER
A partir de 2006

ANTES DE CONTINUAR CON LAS
ESPECIFICACIONES, LEER ATENTAMENTE EL
PROCESO DE INSTALACION GENERAL

PUERTATRASERA

Quitar los paneles de las puertas traseras.
Desenganchar la tapa de acceso a la
cerradura.



Aplicar la Planilla de perforación.
El eje longitudinal del candado es a 66 cm
del borde inferior de la puerta.
Alinear el eje vertical (línea de puntos) al
borde de la puerta.
Marcar los 4 agujeros extremos de 9mm.
Prestar atención a los agujeros sobre el
borde extremo; antes de perforar, verificar
que la cabeza del tornillo M8 este dentro del
borde.
Prestar atención al agujero para el pasaje
del cable de emergencia: perforar solo la
chapa externa para permitir la inserción del
cable en la puerta.
*La posición indicada no es vinculante y no
excluye otras posibles posiciones.*



ANTES DE CONTINUAR CON LAS
ESPECIFICACIONES, LEER ATENTAMENTE EL
PROCESO DE INSTALACION GENERAL

PUERTA LATERAL

Quitar los paneles internos de la puerta
lateral y la parte lateral.
Quitar el cover de plástico para poder
acceder al área de fijación de la placa de
refuerzo del gancho.



(A) Aplicar la placa de perforación.

El eje longitudinal del candado es a 41.5 cm del borde de la sede de la guía corrediza (el borde superior del candado debe alinearse con la pliegue de la chapa).

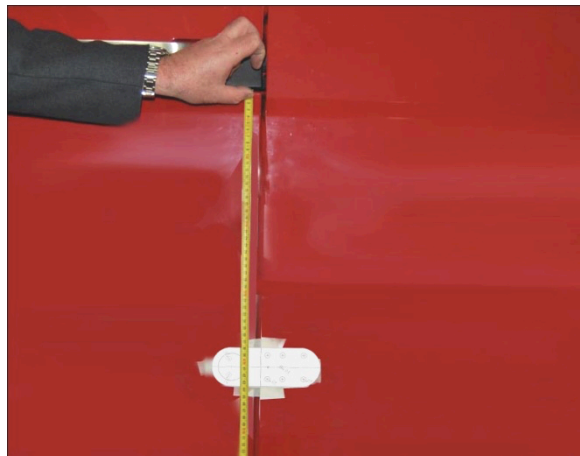
Alinear el eje vertical (línea de puntos) al borde de la puerta.

Marcar los 4 puntos extremos de 9mm.

Prestar atención a los agujeros sobre el borde extremo; previa perforación, verificar que la cabeza del tornillo M8 este dentro del borde.

Prestar atención al agujero para el pasaje del cable de emergencia: perforar solo la chapa externa para permitir la inserción del cable dentro de la puerta.

La posición indicada no es vinculante ni excluye otras posibles posiciones.



En correspondencia con el centro del cono, realizar con una fresa tasa de "50", un agujero desde el interior de la zona de carga para quitar la doble chapa interna y para poder aplicar la placa interna del cono. Ayudarse con un agujero de guía realizado desde el exterior en correspondencia con el centro del cono.

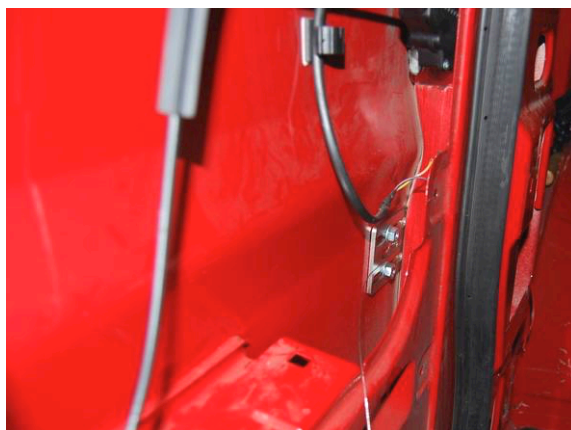
Prestar mucha atención a no alcanzar y dañar la chapa externa.

La solución adoptada no es vinculante ni excluye otras posibles soluciones.



Fijar el candado con su correspondiente placa interna.

Continuar con la fase 4, 5, 6 (Ver PROCESO DE INSTALACION GENERAL).



RENAULT KANGOO Mk2
MERCEDES CITAN
A PARTIR DE 2008

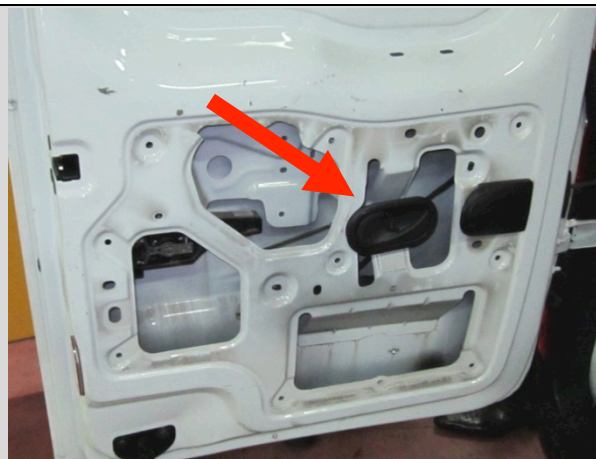


ANTES DE CONTINUAR CON LAS ESPECIFICACIONES, LEER ATENTAMENTE EL PROCESO DE INSTALACION GENERAL

PUERTA TRASERA

Quitar los paneles internos de las puertas traseras.

Para quitar el panel izquierdo, será necesario apartar la palanca de apertura sin removerla completamente.



Proceder luego con la aplicación de la plantilla de perforación y la perforación.

El eje longitudinal del cuerpo del candado será a **57 cm** del borde inferior de la puerta.

Alinear el eje vertical (línea de puntos) con el borde de la puerta.

Marcar los agujeros de 9mm.

Prestar atención a los agujeros sobre el borde extremo; antes de agujerear, verificar que la cabeza del perno M8 este dentro del borde.

Prestar atención al agujero para el pasaje del cable de emergencia: agujerear solo la chapa externa para permitir la inserción del cable en la puerta.

La posición indicada no es vinculante ni excluye otras posibles posiciones.



Para acceder comodamente en la zona de fijación del candado, será posible apartar la cerradura original del vehículo, alejándola del área de trabajo sin quitarla completamente.

Continuar con los pasos indicados en el PROCEDIMIENTO DE INSTALACION GENERAL.



ANTES DE CONTINUAR CON LAS ESPECIFICACIONES, LEER ATENTAMENTE EL PROCESO DE INSTALACION GENERAL

PUERTA LATERAL

Rimuovere la pannellatura laterale e del portellone scorrevole.



Aplicar la plantilla de perforación.

El eje del cuerpo del candado esta a **4 cm** del borde de la guia corrediza (ver foto).

Alinear el eje vertical (línea de puntos) con el borde de la puerta como indica la foto.

Marcar los 3 agujeros de 9mm indicados en la foto para fijar el cuerpo del candado.

La fijación del cuerpo del candado puede realizarse incluso sobre 3 pernos (los dos sobre el borde y el tornillo con la tuerca interior sobre la placa de refuerzo).

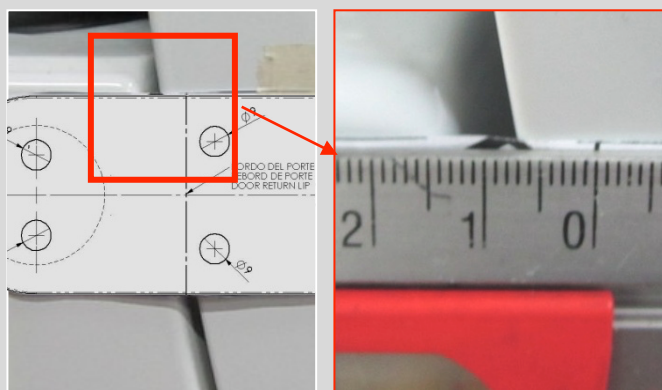
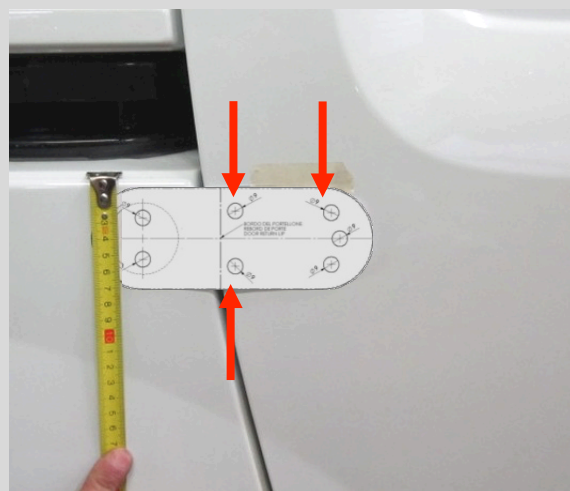
Si se quisiera aplicar el cuarto perno de fijación, sería necesario utilizar un perno M8 con cabeza hexagonal (no entregados con el kit) para sustituir el tornillo M8.

Prestar atención a los agujeros sobre el borde extremo; antes de perforar, verificar que la cabeza del perno M8 este comprendida dentro del borde.

Prestar atención al agujero para el pasaje del cable de emergencia; perforar solamente la chapa externa del vehículo para permitir la introducción del cable de emergencia en la puerta.

La posición indicada no es vinculante ni excluye otras posibles posiciones.

Continuar con las fases indicadas en el PROCESO GENERAL DE INSTALACION.



Especificaciones técnicas de Instalacion

PEUGEOT PARTNER
CITROËN BERLINGO
OPEL COMBO E
desde 2018



**ANTES DE CONTINUAR CON LAS
ESPECIFICACIONES, LEER ATENTAMENTE EL
PROCESO DE INSTALACION GENERAL**

PORTELLONE POSTERIORE

Retire los paneles de ambas puertas traseras.



Aplicar la plantilla de perforación.
En particular, el eje longitudinal del candado está a 45 cm del borde inferior de la puerta.
Alinee el eje vertical (punto de línea de trazos) con el borde de la puerta.
Marque los agujeros de 9 mm.
Preste atención a los agujeros en el borde extremo; antes de perforar, verifique que la cabeza del pasador M8 esté contenida en el borde.
Preste atención al orificio para el paso del cable de emergencia: solo taladre la hoja externa para permitir la inserción del cable en el portón trasero.



Continúe con los pasos según el
PROCEDIMIENTO DE INSTALACIÓN
GENÉRICO.

**ANTES DE CONTINUAR CON LAS
ESPECIFICACIONES, LEER ATENTAMENTE EL
PROCESO DE INSTALACION GENERAL**

PUERTA LATERAL CORREDIZA

Retire los paneles de la puerta lateral y el lateral. No es necesario despegar completamente el panel (que está encajado debajo del piso. El panel de la puerta tiene dos tornillos (superior e inferior) mientras que el resto tiene fijaciones rápidas..



Aplicar la plantilla de perforación.

En particular, el eje longitudinal del candado está a 5 cm del borde del asiento de la guía corrediza (ver detalle de la foto).

Alinee el eje vertical (punto de línea de trazos) con el borde de la puerta.

Marque los agujeros de 9 mm.

Preste atención a los agujeros en el borde extremo; antes de perforar, verifique que la cabeza del pasador M8 esté contenida en el borde.

Preste atención al orificio para el paso del cable de emergencia: solo taladre la hoja externa para permitir la inserción del cable en el portón trasero.

Continúe con los pasos según el PROCEDIMIENTO DE INSTALACIÓN GENÉRICO.



Especificaciones técnicas de Instalacion

CITROEN JUMPY
PEUGEOT EXPERT
TOYOTA PROACE
desde 2016



ANTES DE CONTINUAR CON LAS ESPECIFICACIONES, LEER ATENTAMENTE EL PROCESO DE INSTALACION GENERAL

PUERTA TRASERA

Retirar los paneles de las puertas traseras.



Aplicar la plantilla de perforación.
El eje longitudinal de la armadura está a 59 cm del borde inferior de la puerta.
Alinee el eje vertical (punto de línea de trazos) con el borde de la puerta.
Marque los agujeros de 9 mm.
Preste atención a los agujeros en el borde extremo; antes de perforar, verifique que la cabeza del pasador M8 esté contenida en el borde.
Preste atención al orificio para el paso del cable de emergencia: solo taladre la hoja externa para permitir la inserción del cable en el portón trasero.

Continúe con los pasos según el PROCEDIMIENTO DE INSTALACIÓN GENÉRICO.



ANTES DE CONTINUAR CON LAS ESPECIFICACIONES, LEER ATENTAMENTE EL PROCESO DE INSTALACION GENERAL

PUERTA LATERAL CORREDIZA

Retire los paneles de la puerta corrediza y la parte lateral.



Aplicar la plantilla de perforación.

El eje longitudinal del candado está a 26,5 cm del borde del asiento de la guía deslizante.

Alinee el eje vertical (punto de línea de trazos) con el borde de la puerta.

Marque los agujeros de 9 mm.

Preste atención a los agujeros en el borde extremo; antes de perforar, verifique que la cabeza del pasador M8 esté contenida en el borde.

Preste atención al orificio para el paso del cable de emergencia: solo taladre la hoja externa para permitir la inserción del cable en el portón trasero.

Continúe con los pasos según el PROCEDIMIENTO DE INSTALACIÓN GENÉRICO.



Especificaciones técnicas de instalación

OPEL MOVANO
RENAULT MASTER
NISSAN NV400
Desde 2011



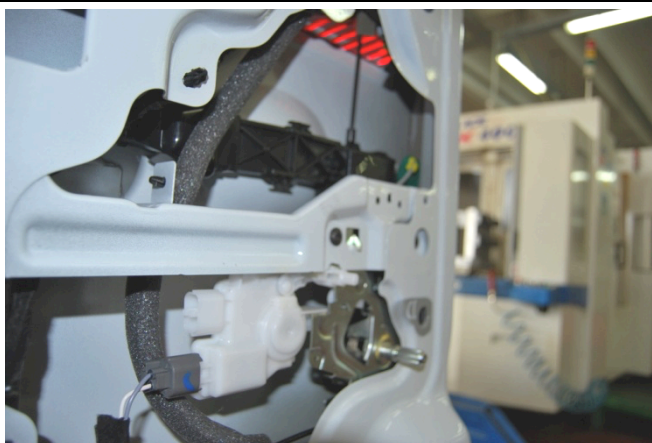
ANTES DE CONTINUAR CON LAS ESPECIFICACIONES, LEER ATENTAMENTE EL PROCESO DE INSTALACION GENERAL

PUERTA TRASERA

Quitar los paneles de los dos tirantes de la puerta trasera.



Sacar la manija, desenganchando las fijaciones internas.
No es necesario sacar la cerradura de serie del vehículo.



Aplicar la plantilla de perforación.
El eje longitudinal del candado es a 57 cm del borde inferior de la puerta.
Alinear el eje vertical (línea de puntos) al borde de la puerta.
Marcar los 4 agujeros extremos de 9mm.
Prestar atención a los agujeros sobre el borde extremo; previa perforación, verificar que la cabeza del tornillo M8 este dentro del borde. Prestar atención al agujero para el pasaje del cable de emergencia: perforar solamente la chapa externa para permitir la inserción del cable en la puerta.
La posición indicada no es vinculante ni excluye otras posibles posiciones.



PUERTA LATERAL

Quitar los paneles laterales y de la puerta corrediza.



Aplicar la plantilla de perforación.
El eje longitudinal del candado es de 16,5 cm desde el borde interno de la guía corrediza (ver foto).

Alinear el eje vertical (línea de puntos) al borde de la puerta.

Marcar los 4 agujeros extremos de 9mm.

Prestar atención a los agujeros sobre el borde extremo; previa perforación, verificar que la cabeza del tornillo M8 este dentro del borde. Prestar atención al agujero para el pasaje del cable de emergencia: perforar solamente la chapa externa para permitir la inserción del cable en la puerta.

La posición indicada no es vinculante ni excluye otras posibles posiciones.



Especificaciones técnicas de instalación

VOLKSWAGEN TRASPORTER T5 Desde 2009



ANTES DE CONTINUAR CON LAS ESPECIFICACIONES, LEER ATENTAMENTE EL PROCESO DE INSTALACION GENERAL

PUERTA TRASERA

Quitar los paneles de los dos tirantes de la puerta trasera.



Aplicar la plantilla de perforación.
El eje longitudinal del candado es de 67 cm del borde inferior de la puerta.

Alinear el eje vertical (línea de puntos) al borde de la puerta.

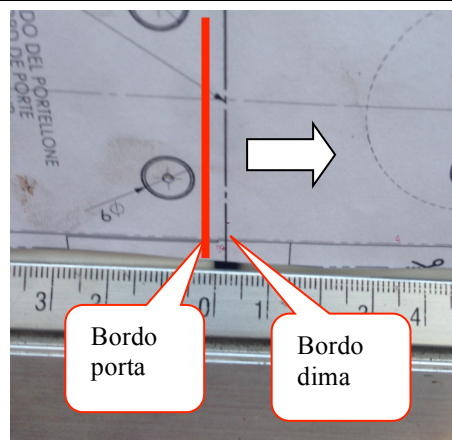
Marcar los 4 agujeros extremos de 9mm.

Prestar atención a los agujeros sobre el borde extremo; previa perforación, verificar que la cabeza del tornillo M8 este dentro del borde. Prestar atención al agujero para el pasaje del cable de emergencia: perforar solamente la chapa externa para permitir la inserción del cable en la puerta.

La posición indicada non es vinculante ni escluye otras posibles posiciones.



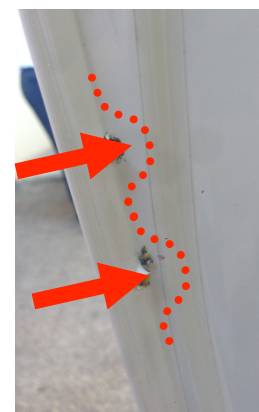
Para poder aplicar la placa de refuerzo es necesario acceder a la chapa desde el interior disarmando la cerradura de serie. Continuar como se indica a continuación. Desenganchar el tirante indicado en la foto.



Haga agujeros pretaladrados con un diámetro menor que los indicados en la plantilla (por ejemplo, 4-5 mm).



Deformar la chapa en correspondencia de los agujeros con un graver o una cuña de teflón para el cuerpo para alojar la cabeza del perno suministrado (para aplicar sin arandela).



Luego ensanche los orificios desde el exterior hasta 9 mm.



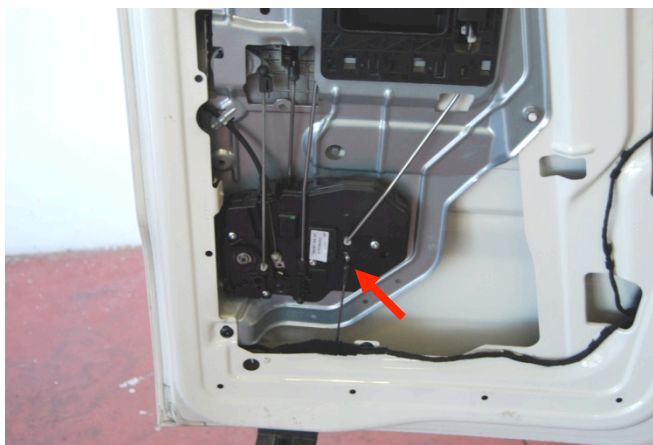
Aplique silicona en la chapa alrededor del pasador para asegurar la estanqueidad.



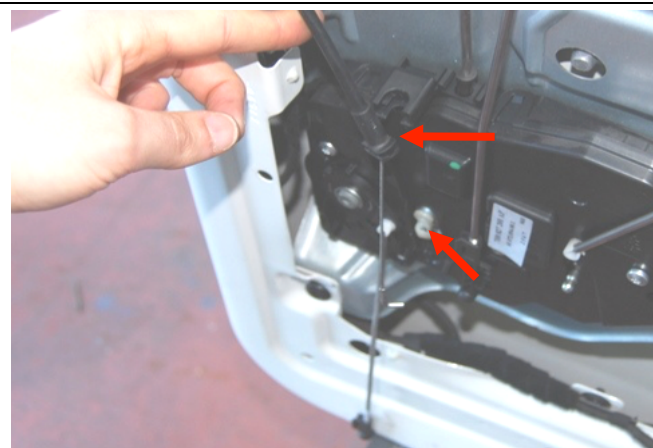
Para aplicar la placa de refuerzo, es preferible (no necesario) acceder a la chapa desde el interior quitando la cerradura estándar. El desmontaje se puede evitar utilizando llaves articuladas.

Alternativamente, proceda como se indica a continuación.

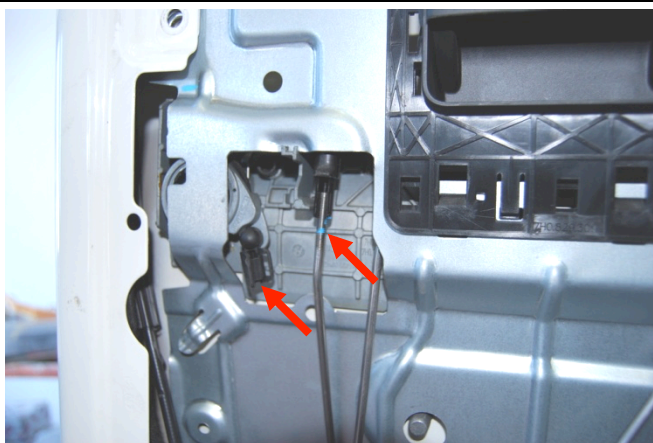
Suelte la varilla que se muestra en la figura.



Desenganchar el tirante como se indica en la foto.



Desenganchar las varillas indicadas en la figura prestando atención a marcar la posición de origen (utilizar una fibra o cinta adhesiva).



Sacar los dos tornillos y dos tuercas indicados en la foto. Remover la placa completa de cerradura para acceder al área interna de fijación del candado.

Continuar con la fase 4, 5, 6. (ver **PROCESO DE INSTALACION GENERAL**)



ANTES DE CONTINUAR CON LAS ESPECIFICACIONES, LEER ATENTAMENTE EL PROCESO DE INSTALACION GENERAL

PUERTA LATERAL

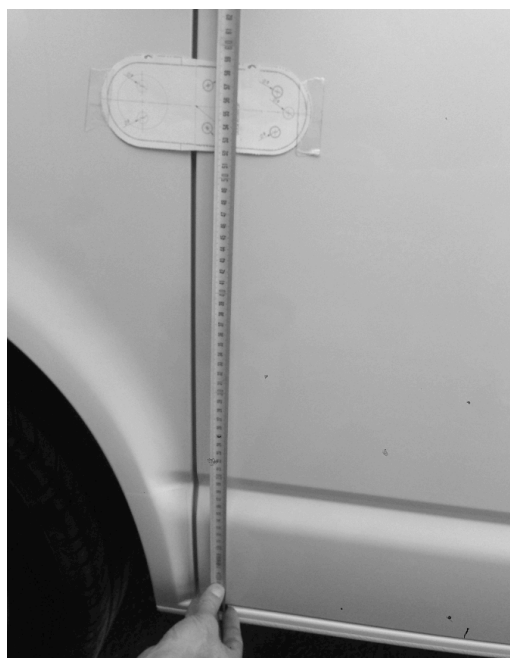
Quitar los paneles de la puerta lateral y de la parte derecha.



Aplicar la plantilla de perforación.
El eje del candado es de 55.5 cm del borde interno de la puerta (ver foto).
Alinear el eje vertical (línea de puntos) al borde de la puerta.
Marcar los 4 agujeros extremos de 9mm.
Prestar atención a los agujeros sobre el borde extremo; previa perforación, verificar que la cabeza del tornillo M8 este dentro del borde.
Prestar atención al agujero para el pasaje del cable de emergencia: perforar solo la chapa externa para permitir la inserción del cable en la puerta.
Quitar los restos de material.

La posición indicada no es vinculante ni excluye otras posibles posiciones.

Continuar con la fase 4, 5, 6. (ver PROCESO DE INSTALACION GENERAL)



Especificaciones técnicas de instalación

MERCEDES VITO Desde 2003



ANTES DE CONTINUAR CON LAS ESPECIFICACIONES, LEER ATENTAMENTE EL PROCESO DE INSTALACION GENERAL

PUERTA TRASERA

Quitar los paneles de los dos tirantes de la puerta trasera (desenganchar previamente la placa de la manija)



Aplicar la plantilla de perforación. En particular, el eje longitudinal del candado es de 32cm del borde inferior de la puerta (verificar que el candado no vaya más allá de la cavidad de la chapa que se corresponde con la patente).

Alinear el eje vertical (línea de puntos) al borde de la puerta.

Marcar los 4 agujeros extremos de 9mm. Prestar atención a los agujeros sobre el borde extremo; previa perforación, verificar que la cabeza del tornillo M8 este contenida dentro del borde.

Prestar atención al agujero para el pasaje del cable de emergencia: perforar solamente la chapa externa para permitir la inserción del cable en la puerta.



Continuar con la fase 4, 5, 6. (ver **PROCESO DE INSTALACION GENERAL**)

PUERTA LATERAL

Quitar los paneles de la puerta lateral y de la parte lindera derecha.



Aplicar la plantilla de perforacion.

El eje del candado es de 7.5cm por encima de la parte en plastico color negra (ver foto).

Alinear el eje vertical (linea de puntos) al borde de la puerta.

Marcar los 4 agujeros extremos de 9mm.

Prestar atencion a los agujeros sobre el borde extremo; previa perforacion, verificar que la cabeza del tornillo M8 este comprendido dentro del borde.

Prestar atencion al agujero para el pasaje del cable de emergencia: perforar solamente la chapa externa para permitir la insercion del cable en la puerta.

La posicion indicada no es vinculante ni excluye otras posibles posiciones.

Continuar con la fase 4, 5, 6. (ver PROCESO DE INSTALACION GENERAL)



Especificaciones técnicas de instalación

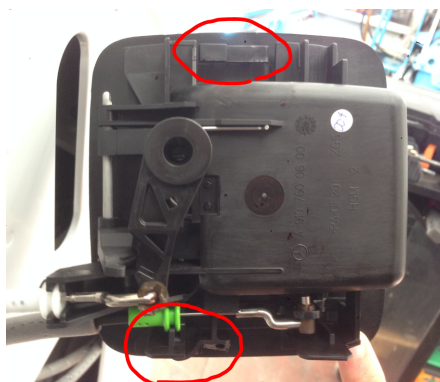
MERCEDES SPRINTER Desde 2018



ANTES DE CONTINUAR CON LAS ESPECIFICACIONES, LEER ATENTAMENTE EL PROCESO DE INSTALACION GENERAL

PUERTA TRASERA

Quitar los paneles de los dos tirantes de la puerta posterior.



Aplicar la plantilla de perforación.
El eje del candado es de 42 cm del borde interno de la puerta (ver foto).

Alinear el eje vertical (línea de puntos) a 4mm del borde de la puerta (ver imagen).
Esta posición permite una correcta instalación del dispositivo.

Marcar los 4 agujeros extremos de 9mm.
Prestar atención a los agujeros sobre el borde extremo; previa perforación, verificar que la cabeza del tornillo M8 este dentro del borde.

Prestar atención al agujero para el pasaje del cable de emergencia: perforar solo la chapa externa para permitir la inserción del cable en la puerta. Quitar los restos de material.

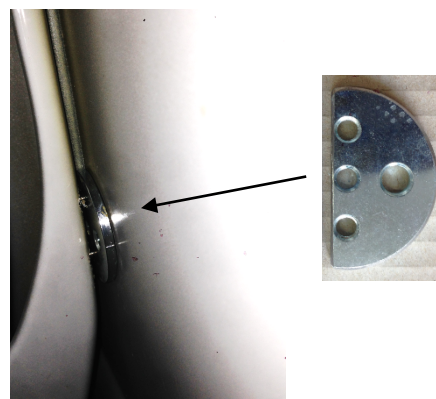
La posición indicada no es vinculante ni excluye otras posibles posiciones



Tagliare la contro piastra del gancio per una porzione di circa 27mm come nell'immagine accanto.

Tale piastra si alloggia al di sotto della nervatura di rinforzo senza generare ritiri e interferenze.

Procedere con le fasi come da **PROCEDURA DI INSTALLAZIONE GENERICA.**



PUERTA LATERAL

Remover los paneles de la puerta lateral y de la parte linderera derecha.



Aplicar la plantilla de perforacion.
El eje del candado es de 51 cm del borde inferior de la puerta (ver foto).
Alinear el eje vertical (linea de puntos) con el eje de la puerta.

Marcar los 4 agujeros extremos de 9mm.
Prestar atención a los agujeros sobre el borde extremo; Previa perforacion, verificar que la cabeza del tornillo M8 este comprendida en el borde.

Prestar atención al agujero para el pasaje del cable de emergencia: perforar solamente la chapa externa para permitir la insercion del cable en la puerta. *Verificar que no exista interferencia entre el cono y la puerta. La posicion indicada no es vinculante ni excluye otras posiciones.*



Interponer la placa de refuerzo (aquella non utilizada para el cuerpo del candado en la puerta trasera) entre la chapa externa y la estructura.

De esta manera se evita que la chapa externa se aleje luego de la instalacion del gancho.

Se aconseja golpear levemente la chapa interna de la estructura a traves del foro externo inferior de 7mm (el del cono) con el fin de distanciarla levemente de la chapa externa y permitir la libre insercion de la placa de refuerzo.



Al fine di evitare danneggiamenti della lamiera esterna del portellone in prossimità della corazza e lungo il bordo della contropiastra interna (effetto che si può generare per via delle forti sollecitazioni durante la chiusura del portellone), si consiglia di **stondare** ulteriormente la stessa piastra.

In alternativa utilizzare una piastra più ampia.

Procedere con le fasi come da **PROCEDURA DI INSTALLAZIONE GENERICA**.



Especificaciones técnicas de Instalacion

VOLKSWAGEN CRAFTER II desde 2017



ANTES DE CONTINUAR CON LAS ESPECIFICACIONES, LEER ATENTAMENTE EL PROCESO DE INSTALACION GENERAL

PUERTA TRASERA

Retirar los paneles internos de la puerta corrediza y la parte lateral.



Luego proceda con la aplicación de la plantilla y con la perforación.

En particular, el eje longitudinal del candado está a 49 cm del borde inferior de la escotilla (ver foto).

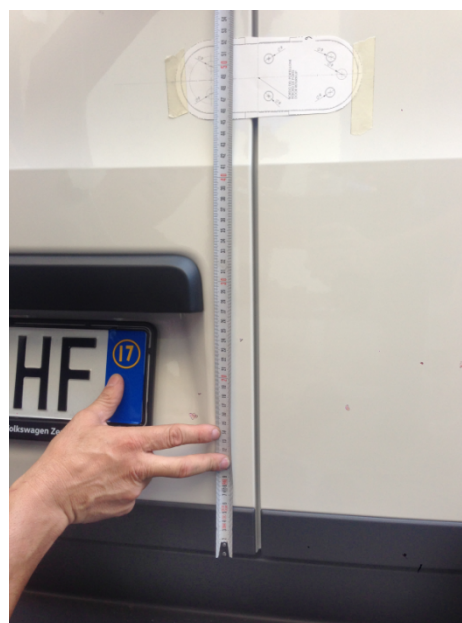
Alinee el eje vertical (punto de línea de trazos) con el borde de la puerta.

Taladre los agujeros de 9 mm.

Preste atención a los agujeros en el borde extremo; antes de perforar, verifique que la cabeza del pasador M8 esté contenida en el borde.

Preste atención al orificio para el paso del cable de emergencia: solo taladre la hoja externa para permitir la inserción del cable en el portón trasero.

Continúe con los pasos según el PROCEDIMIENTO DE INSTALACIÓN GENÉRICO.



ANTES DE CONTINUAR CON LAS ESPECIFICACIONES, LEER ATENTAMENTE EL PROCESO DE INSTALACION GENERAL

PUERTA LATERAL CORREDIZA

Retirar el panel de la puerta corrediza.



Luego proceda con la aplicación de la plantilla y con la perforación.

En particular, el eje longitudinal del candado está a 35 mm del borde inferior de la guía corrediza (ver foto a continuación) & página 10.

Marque los agujeros de 9 mm.

Preste atención a los agujeros en el borde extremo; antes de perforar, verifique que la cabeza del pasador M8 esté contenida en el borde.

Preste atención al orificio para el paso del cable de emergencia: solo taladre la hoja externa para permitir la inserción del cable en el portón trasero.

Continúe con los pasos según el PROCEDIMIENTO DE INSTALACIÓN GENÉRICO.



Especificaciones técnicas de Instalacion

IVECO DAILY
desde 2014



ANTES DE CONTINUAR CON LAS ESPECIFICACIONES, LEA ATENTAMENTE EL PROCEDIMIENTO DE INSTALACIÓN GENÉRICO

PUERTA TRASERA.

Retire los paneles de la puerta trasera.



Luego proceda con la aplicación de la plantilla y con la perforación.

En particular, el eje longitudinal de la armadura está 5 cm por encima del borde superior de la superficie redondeada de la puerta (ver línea de puntos en la foto) en correspondencia con la superficie plana.

Taladre los agujeros de 9 mm.

Preste atención a los agujeros en el borde extremo; antes de perforar, verifique que la cabeza del pasador M8 esté contenida en el borde.

Preste atención al orificio para el paso del cable de emergencia: solo taladre la hoja exterior para permitir la inserción del cable en el portón trasero.

Continúe con los pasos según el PROCEDIMIENTO DE INSTALACIÓN GENÉRICO.



ANTES DE CONTINUAR CON LAS ESPECIFICACIONES, LEA ATENTAMENTE EL PROCEDIMIENTO DE INSTALACIÓN GENÉRICO

PORTA CORREDIZA LATERAL

Retire los paneles de la puerta.



Luego proceda con la aplicación de la plantilla y con la perforación.

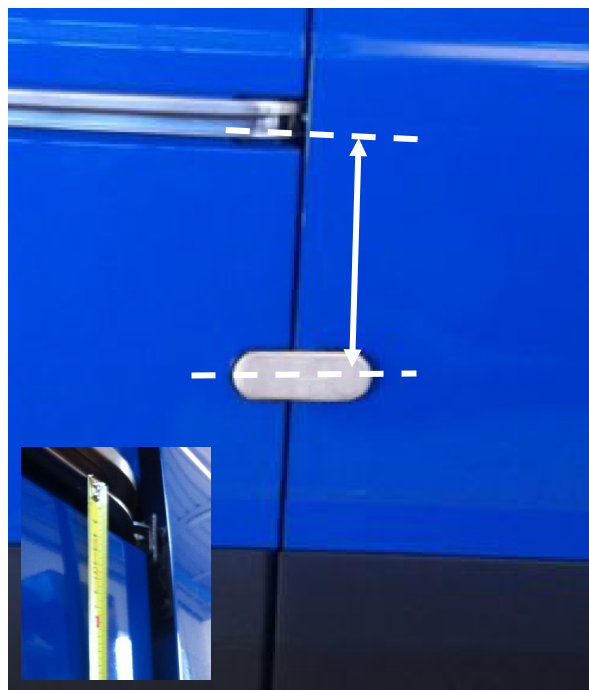
En particular, el eje longitudinal de la armadura está a 28 m del borde inferior de la ranura de la guía deslizante (ver foto).

Marque los agujeros de 9 mm.

Preste atención a los agujeros en el borde extremo; antes de perforar, verifique que la cabeza del pasador M8 esté contenida en el borde.

Preste atención al orificio para el paso del cable de emergencia: solo taladre la hoja exterior para permitir la inserción del cable en el portón trasero.

Continúe con los pasos según el PROCEDIMIENTO DE INSTALACIÓN GENÉRICO.



Instrucciones Especificas de Instalacion

FORD TRANSIT COURIER



desde 2014

ANTES DE CONTINUAR CON LAS ESPECIFICACIONES, LEA ATENTAMENTE EL PROCEDIMIENTO DE INSTALACIÓN GENÉRICO

PUERTA TRASERA.

Retire los paneles de las puertas traseras.



Aplicar la plantilla de perforación.
 En particular, el eje longitudinal de la armadura está a 48 cm del borde inferior de la puerta.
 Alinee el eje vertical (punto de línea de trazos) con el borde de la puerta.
 Marque los agujeros de 9 mm.
 Preste atención a los agujeros en el borde extremo; antes de perforar, verifique que la cabeza del pasador M8 esté contenida en el borde.
 Preste atención al orificio para el paso del cable de emergencia: solo taladre la hoja exterior para permitir la inserción del cable en el portón trasero.

Tenga cuidado al perforar para evitar dañar la cerradura estándar dentro de la puerta.

Continúe con los pasos según el PROCEDIMIENTO DE INSTALACIÓN GENÉRICO.



ANTES DE CONTINUAR CON LAS ESPECIFICACIONES, LEA ATENTAMENTE EL PROCEDIMIENTO DE INSTALACIÓN GENÉRICO

PUERTA LATERAL CORREDIZA.

Retire los paneles de la puerta lateral y el lateral.
 Aplicar la plantilla de perforación.
 En particular, el eje longitudinal de la armadura a 13 cm del asiento de la guía deslizante (ver detalle de la foto)
 Marque los agujeros de 9 mm.
 Preste atención a los agujeros en el borde extremo; antes de perforar, verifique que la cabeza del pasador M8 esté contenida en el borde.
 Preste atención al orificio para el paso del cable de emergencia: solo taladre la hoja exterior para permitir la inserción del cable en el portón trasero..

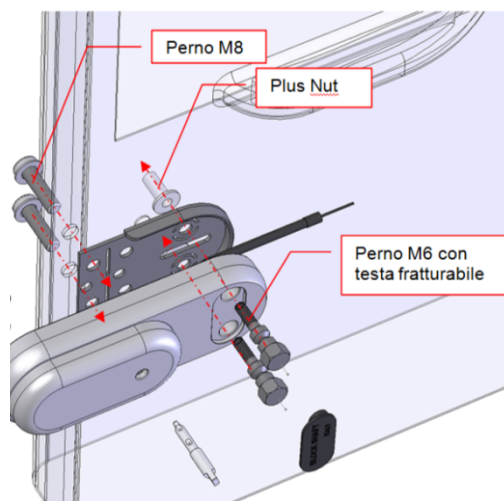
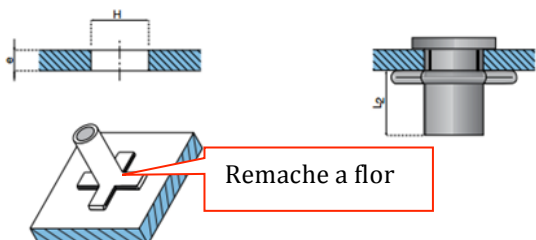


Utilizando papel engomado (u otra cinta adhesiva), unir la contraplaca a una varilla / placa de acero o plástico (con un espesor de menos de 3 mm) para tener un buen manejo y rigidez.
 Inserte la contraplaca de lado hacia la posición y ayudándose desde el exterior (usando los 9 agujeros hechos con la plantilla); centrar la contraplaca y atornillar.
 ▲ Preste atención para evitar que la contraplaca se desprenda de la varilla de arrastre antes de fijar.



Para asegurar la cerradura:

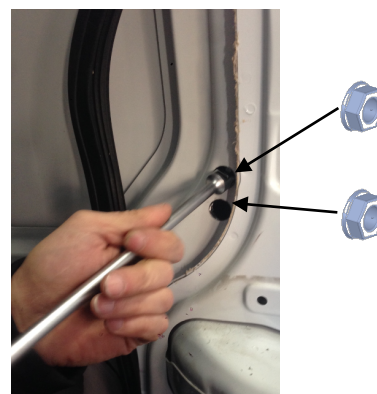
(1) Fijación con Plusnut (remache flor) y pasador antirrobo para aplicar desde el exterior.



(2) Fijación con tuercas y sin contraplaca

Desde el exterior, taladre agujeros de 6 para que luego puedan centrarse desde el interior y ensancharlos con un cortador de agujeros y crear acceso para la tuerca M8 y la llave de tubo. En este caso, la estanqueidad está garantizada solo por la cabeza de la tuerca.

Continúe con los pasos según el PROCEDIMIENTO DE INSTALACIÓN GENÉRICO.



ANTES DE CONTINUAR CON LAS INSTRUCCIONES ESPECIFICAS, LEER ATENTAMENTE EL PROCEDIMIENTO GENERAL DE INSTALACION

LEER ATENTAMENTE LAS INSTRUCCIONES DE LA PUERTA LATERAL CORREDIZA

PUERTA POSTERIOR

Quitar los paneles de las puertas traseras y la parte superior como muestra la foto.



Aplicar la plantilla de perforacion. En particular, el eje longitudinal del candado es de 56 cm desde el borde inferior de la puerta.

Alinear el eje vertical (linea de puntos) al borde de la puerta.

Marcar los 4 agujeros extremos de 9mm.

Prestar atencion a los agujeros sobre el borde extremo: previa perforacion, verificar que la cabeza del tornillo M8 este dentro del borde.

Prestar atencion al foro para el pasaje del cable de emergencia: perforar solamente la chapa externa para permitir la insercion del cable en la puerta.

La posicion indicada no es vinculante ni excluye otras posibles posiciones.



Para facilitar la fijacion de la placa de perforacion del candado desde el interior, se aconseja alejar la cerradura original del vehiculo y la manija exterior. Serà suficiente desenroscar los tornillos de fijacion y alejarla sin quitarla definitivamente.



Lateralmente respecto a la puerta, desenroscar los tornillos de fijacion del cilindro externo de la manija (Sin remover completamente los mismos tornillos).
Extraer el cilindro y quitar la empuñadura de la manija.



Desenroscar los tornillos de fijacion del soporte de la manija y alejar el mismo sin extraerlo de la puerta. Con solo alejarlo se garantiza el acceso para la fijacion de la placa de refuerzo.



La foto indica la vista interior de la puerta con espacios para manobrar..

Proceder con las fases indicadas en el PROCEDIMIENTO GENERAL DE INSTALACION.



ANTES DE CONTINUAR CON LAS INSTRUCCIONES ESPECIFICAS, LEER ATENTAMENTE EL PROCEDIMIENTO GENERAL DE INSTALACION

PUERTA LATERAL CORREDIZA

Antes de proceder, se comunica que el fisaje del cuerpo del candado prevede una de las siguientes operaciones:

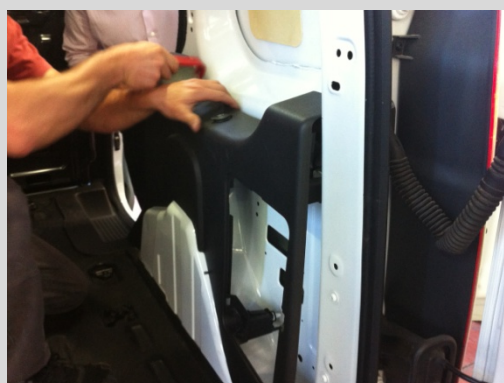
- (1) la utilizacion de remaches a flor y pernos anti-rrobo (verificar que hayan sido entregados con el kit);
- (2) la ejecucion de una ventana de acceso para la placa de perforacion;
- (3) Perforacion para el pasaje de las



tuercas M8 (sin placa de refuerzo).

Para fijar el gancho se aconseja crear un amplio agujero de acceso con una sierra de corona.

Quitar los paneles de la puerta lateral y de la parte lintera.
Quitar la parte plastica lintera implica desconectar la alimentacion de 12V.



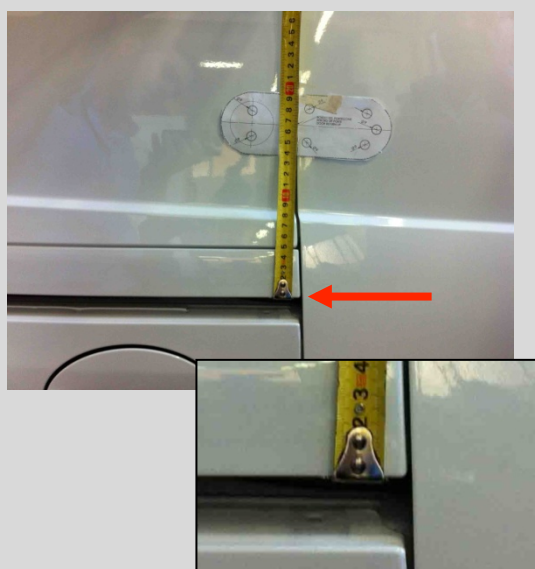
Aplicar la plantilla de perforacion.
En particular el eje longitudinal del cuerpo del candado esta a **17cm** de la sede de la guia corrediza (ver foto).

Para compensar la notable inclinacion del borde de la puerta, se aconseja desalinear el eje vertical de la plantilla de perforacion de 6mm del borde en la parte superior (ver foto)

Marcar los agujeros de 9mm.
Prestare attenzione ai fori sul bordo estremo; prima di forare verificare che la testa del perno M8 sia contenuta nel bordo.
Prestar atencion a los agujeros sobre el borde extremo: previa perforacion, verificar que la cabeza del tornillo M8 este dentro del borde.

Prestar atencion al foro para el pasaje del cable de emergencia: perforar solamente la chapa externa para permitir la insercion del cable en la puerta.

La posicion indicada no es vinculante ni excluye otras posibles posiciones.

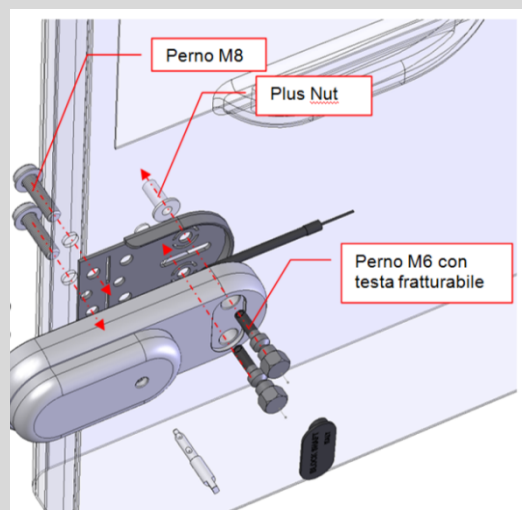
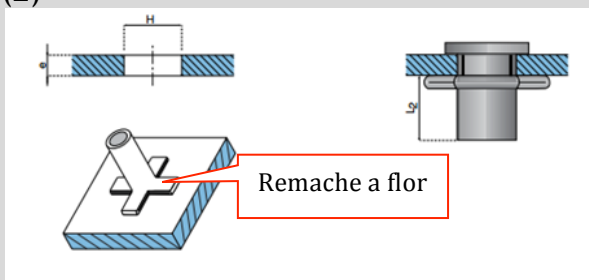


Continuar con las fases indicadas en el PROCEDIMIENTO GENERAL DE INSTALACION.

Para insertar la placa de refuerzo del gancho, realizar un agujero de acceso con una sierra de corona desde el interior de la columna.
Alternativamente, insertar la placa de refuerzo en el espacio (sp.4mm) ayudandose con una pinza adhesiva como muestra la foto.

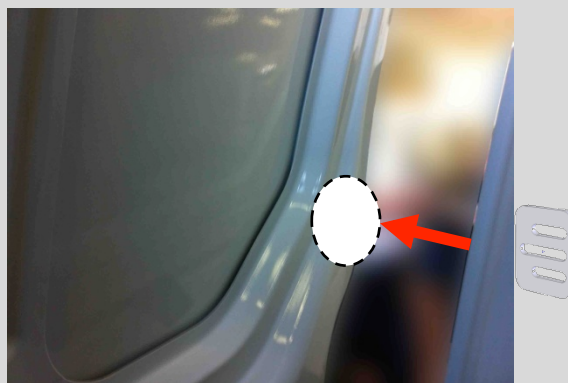


Para fijar el cuerpo del candado:
(1) Fijacion con remaches (Plusnut) y pernos anti-rrobo aplicados desde el exterior.
(2)



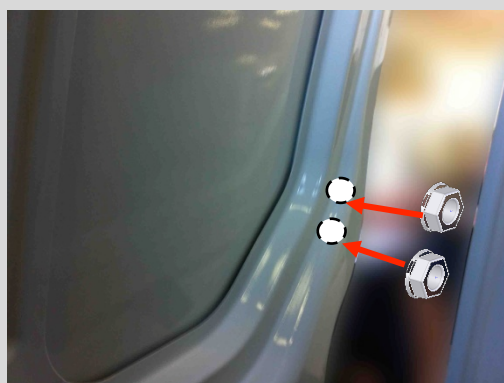
(3) Fijacion con placa de refuerzo (no aconsejable)

Es necesario realizar un agujero de acceso para insertar la placa de perforacion. El agujero puede ser frontal o sobre el borde lateral.



(4) Fijacion sin placa de refuerzo (no aconsejable)

Realizando los agujeros pasantes, será posible agrandarlos desde el interior para crear el acceso de las turca M8 y la pinza a tubo. En este caso, la sujecion esta garantizada por la cabeza de la tuerca.



FORD TRANSIT CUSTOM

A partir de 2012



ANTES DE CONTINUAR CON LAS ESPECIFICACIONES, LEER ATENTAMENTE EL PROCESO DE INSTALACION GENERAL

PUERTA TRASERA

Quitar los paneles de las puertas traseras.



Aplicar la plantilla de perforación.

En particular, el eje longitudinal del cuerpo del candado debe estar a 55cm del borde inferior de la puerta.

Alinear el eje vertical (línea de puntos) con el borde de la puerta.

Marcar los agujeros de 9mm.

Prestar atención a los agujeros sobre el borde extremo; antes de perforar, verificar que la cabeza del perno M8 este comprendida dentro del borde.

Prestar atención al agujero para el pasaje del cable de emergencia; perforar solamente la chapa externa para consentir la inserción del cable en la puerta.

Para favorecer la fijación de la placa de refuerzo del candado desde el interior, se aconseja alejar la cerradura original del vehículo. Será suficiente aflojar los tornillos de fijación para alejarla simplemente, sin quitarla definitivamente.

La posición indicada no es obligatoria ni excluye otras posibles posiciones.

Continuar con las fases de instalación como indica el proceso de instalación general.



ANTES DE CONTINUAR CON LAS ESPECIFICACIONES, LEER ATENTAMENTE EL PROCESO DE INSTALACION GENERAL

PUERTA LATERAL

Quitar los paneles de la puerta lateral y la parte lintera.

Aplicar la plantilla de perforación.

En particular, el eje longitudinal del cuerpo del candado esta a **19cm** de la sede de la guia corrediza (ver foto).

Para compensar las inclinaciones del borde de la puerta, se aconseja desalinear el eje vertical de la plantilla de perforación de 6mm del borde en la parte superior (ver foto)

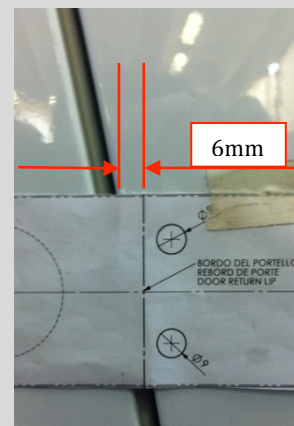
Marcar los agujeros de 9mm.

Prestar atención a los agujeros sobre el borde extremo; antes de perforar, verificar que la cabeza del perno M8 se encuentre dentro del borde.

Prestar atención al agujero para el pasaje del cable de emergencia: perforar solamente la chapa externa para permitir su introducción en la puerta.

La posición indicada no es vinculante ni excluye otras posibles posiciones.

Continuar con las fases indicadas el proceso general de instalación..



FORD TRANSIT

Desde 2013



ANTES DE CONTINUAR CON LAS ESPECIFICACIONES, LEER ATENTAMENTE EL PROCESO DE INSTALACION GENERAL

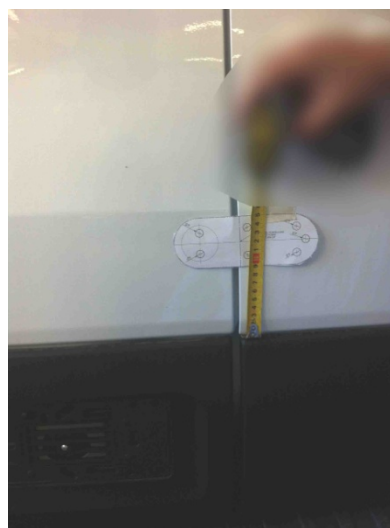
PUERTA TRASERA

Quitar los paneles internos de la puerta trasera.



Aplicar la plantilla de perforacion. En particular, el eje longitudinal del candado es de 12cm desde el borde superior del cubridor de plastico. Alinear el eje vertical (linea de puntos) al borde de la puerta. Marcar los 4 agujeros extremos de 9mm. Prestar atencion a los agujeros sobre el borde extremo; previa perforacion verificar que la cabeza del tornillo M8 este comprendida en el borde. Prestar atencion al agujero para el pasaje del cable de emergencia: perforar solamente la chapa externa para permitir la insercion del cable en la puerta.

La posicion indicada no es vinculante ni excluye otras posibles posiciones.



Para facilitar la fijación de la contraplaca desde el interior, es preferible desmontar la cerradura original. Basta con desenroscar los tornillos de fijación y simplemente alejarla sin desmontar el cuerpo de la cerradura.

Continúe con los pasos de acuerdo con INFORMACIÓN TÉCNICA DEL PRODUCTO.



ANTES DE CONTINUAR CON LAS ESPECIFICACIONES, LEER ATENTAMENTE EL PROCESO DE INSTALACION GENERAL

PUERTA LATERAL CORREDIZA

Retirar los paneles de la puerta corredera y la parte lateral.

Aplicar la plantilla de perforación.

En particular, el eje longitudinal de la carcasa está a 26 cm del riel lateral deslizante (ver foto de detalle).

Marque los agujeros de 9 mm.

Preste atención al orificio para el paso del cable de emergencia: taladre solo la chapa exterior para permitir la inserción del cable en el portón trasero. La ubicación dada no es vinculante ni excluye otras posibles posiciones.



Para insertar la contraplaca del gancho en el espacio del montante, use un listón fijado con adhesivo para sostener la placa.

Continuar con las fases indicadas en el PROCESO GENERAL DE INSTALACION.



NISSAN NV200

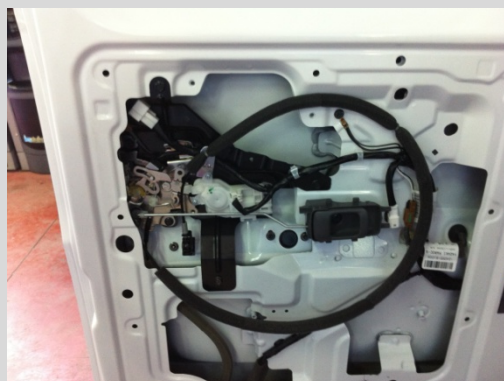
A partir del año 2009



ANTES DE CONTINUAR CON LAS ESPECIFICACIONES, LEER ATENTAMENTE EL PROCESO DE INSTALACION GENERAL

PUERTA TRASERA

Quitar los paneles internos de las puertas y quitar la película transparente.



Aplicar la plantilla de perforación. En particular, el eje longitudinal del cuerpo del candado esta a 75cm del borde superior de la falda negra de plástico de la puerta (ver foto lateral).

Alinear el eje vertical (línea de puntos) con el borde de la puerta.

Marcar los agujeros de 9mm.

Prestar atención a los agujeros sobre el borde extremo; antes de perforar, verificar que la cabeza del perno M8 este comprendida dentro del borde.

Prestar atención al agujero para el pasaje del cable de emergencia: perforar solamente la chapa externa para permitir la introducción del cable en la puerta.

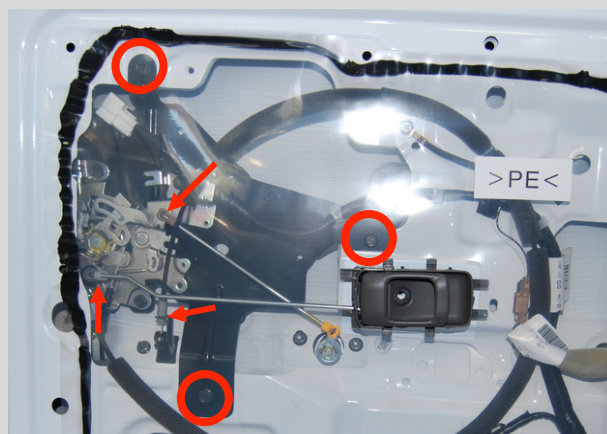
La posición indicada no es vinculante ni excluye otras posibles posiciones.



Para aplicar la placa de refuerzo y las turcas, es necesario alejar (sin quitar completamente) la cerradura.

Será suficiente desenganchar los tirantes indicados en la foto (flechas) y desenroscar los pernos (círculo rojos indicados en la foto) de la placa que mantiene la cerradura.

Continuar con las fases indicadas en el PROCESO GENERAL DE INSTALACION.



ANTES DE CONTINUAR CON LAS ESPECIFICACIONES, LEER ATENTAMENTE EL PROCESO DE INSTALACION GENERAL

PUERTA LATERAL

Antes de cogerla, se comunica que la fijacion del cuerpo del candado necesita de la instalacion con remaches a flor y pernos anti-rrobo desde el exterior (verificar si son entregados con el kit en base al modelo de candado). **NO HAY ESPACIO NECESARIO PARA APLICAR LA PLACA DE REFUERZO INTERIOR PERTENECIENTE AL CUERPO DEL CANDADO.**



Quitar los paneles de la puerta lateral y la parte lintera.

Aplicar la plantilla de perforacion.

En particular, el eje longitudinal del cuerpo del candado esta a 27,5cm de la sede superior de la guia corrediza.

Marcar los agujeros de 9mm.

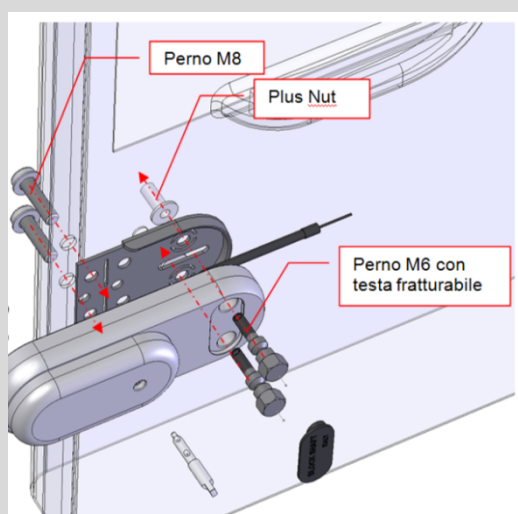
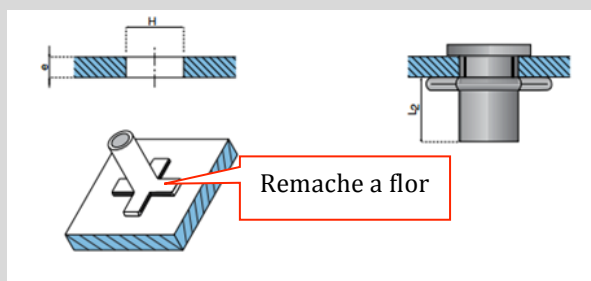
Prestar atencion a los agujeros sobre el borde extremo; previa perforacion verificar que la cabeza del tornillo M8 este comprendida en el borde.

Prestar atencion al agujero para el pasaje del cable de emergencia: perforar solamente la chapa externa para permitir la insercion del cable en la puerta.

La posicion indicada no es vinculante ni excluye otras posibles posiciones



Para la fijacion del cuerpo del candado, utilizar los remaches -Plusnut®- (a flor) y los pernos antirrobo aplicados desde el exterior del vehiculo.



Instrucciones Especificas de Instalacion

DACIA DOKKER

desde 2012



ANTES DE CONTINUAR CON LAS ESPECIFICACIONES, LEA ATENTAMENTE EL PROCEDIMIENTO DE INSTALACIÓN GENÉRICO

PUERTA TRASERA

Retire los paneles de las dos puertas traseras.



Aplicar la plantilla de perforación.

En particular, el eje longitudinal de la armadura está a 4 cm de la flexión de la chapa sobre el mango (ver foto al lado)

Alinee el eje vertical (punto de línea de trazos) con el borde de la puerta.

Marque los agujeros de 9 mm.

Preste atención a los agujeros en el borde extremo; antes de perforar, verifique que la cabeza del pasador M8 esté contenida en el borde.

Preste atención al orificio para el paso del cable de emergencia: solo taladre la hoja exterior para permitir la inserción del cable en el portón trasero.



Cortar la placa de refuerzo como se indica en la foto. De esta forma encajará perfectamente en el asiento interno existente.

Continúe con los pasos según el PROCEDIMIENTO DE INSTALACIÓN GENÉRICO.



ANTES DE CONTINUAR CON LAS ESPECIFICACIONES, LEA ATENTAMENTE EL PROCEDIMIENTO DE INSTALACIÓN GENÉRICO

PUERTA LATERAL CORREDIZA

Retire los paneles de la puerta lateral y el lateral.



Aplicar la plantilla de perforación.

En particular, el eje longitudinal de la armadura a 6 cm del asiento inferior de la guía corrediza.

Marque los agujeros de 9 mm.

Preste atención a los agujeros en el borde extremo; antes de perforar, verifique que la cabeza del pasador M8 esté contenida en el borde.

Preste atención al orificio para el paso del cable de emergencia y a los orificios de las dos clavijas más cercanas: solo taladre la hoja externa para permitir la inserción del cable en la puerta y las clavijas sin ir más allá de la hoja interna.



Continúe con los pasos según el PROCEDIMIENTO DE INSTALACIÓN GENÉRICO.

Para fijar la armadura, con el fin de evitar la contracción (deformación) de la chapa externa, es recomendable interponer la contraplaca y aplicar las tuercas desde el exterior de la puerta (tuercas visibles - ver foto al lado)



HYUNDAI H350
desde 2014



ANTES DE CONTINUAR CON LAS ESPECIFICACIONES, LEA ATENTAMENTE EL PROCEDIMIENTO DE INSTALACIÓN GENÉRICO

PUERTA TRASERA.



Retire los paneles de las dos puertas traseras.

Aplicar la plantilla de perforación.
En particular, el eje longitudinal de la armadura está a 69 cm del borde inferior de la puerta (ver foto al lado).

Alinee el eje vertical (punto de línea de trazos) con el borde de la puerta.

Marque los agujeros de 9 mm.

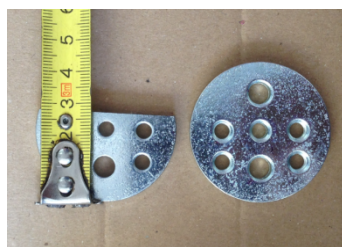
Preste atención a los agujeros en el borde extremo; antes de perforar, verifique que la cabeza del pasador M8 esté contenida en el borde.

Preste atención al orificio para el paso del cable de emergencia: solo taladre la hoja exterior para permitir la inserción del cable en el portón trasero.



Corte la placa del gancho como se indica en la foto (unos 3 cm). De esta forma encajará perfectamente en el asiento interno existente. Compruebe que no haya interferencia con la cerradura original del vehículo.

Continúe con los pasos según el PROCEDIMIENTO DE INSTALACIÓN GENÉRICO.



Preste atención a alojar la contraplaca del candado dentro de la doble hoja interna para evitar que la hoja externa se retire y abolle (ver foto al lado).



ANTES DE CONTINUAR CON LAS ESPECIFICACIONES, LEA ATENTAMENTE EL PROCEDIMIENTO DE INSTALACIÓN GENÉRICO

PUERTA LATERAL CORREDIZA

Retire los paneles de la puerta lateral y el lateral.

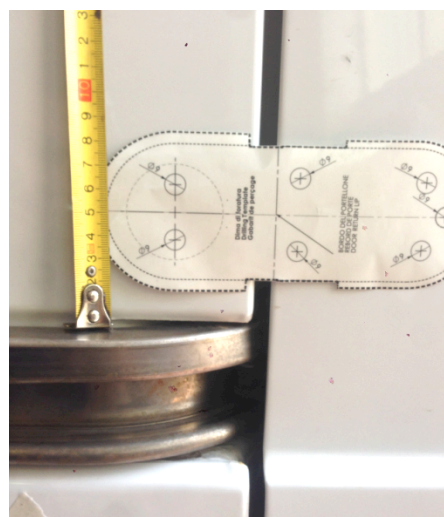
Aplicar la plantilla de perforación.

En particular, el eje longitudinal de la armadura a 5 cm del asiento superior de la guía deslizante (ver foto al lado)

Marque los agujeros de 9 mm.

Preste atención a los agujeros en el borde extremo; antes de perforar, verifique que la cabeza del pasador M8 esté contenida en el borde.

Preste atención al orificio para el paso del cable de emergencia y a los orificios de las dos clavijas más cercanas: solo taladre la hoja externa para permitir la inserción del cable en la puerta y las clavijas sin ir más allá de la hoja interna.



Para instalar el gancho, es necesario crear un acceso a través de la estructura de la columna lateral. Una posible solución es crear dos agujeros adyacentes y unirlos.

Cortando la contraplaca como en el caso de la puerta trasera y utilizando un montante como soporte, el acceso y posicionamiento es más sencillo.

Continúe con los pasos según el PROCEDIMIENTO DE INSTALACIÓN GENÉRICO.

